

Harvia Fenix WiFi

Kosketusohjauspaneeli

Asennus- ja käyttöohjeet

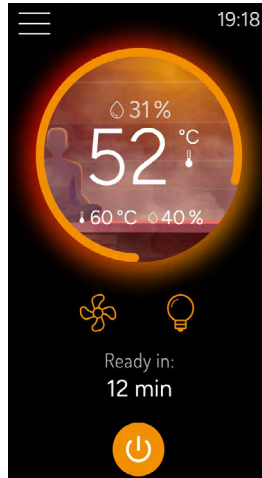
Tuotenro

FX001XW

FX002XW



Let's sauna.



FI



EUROOPPA:

FX1104XC
FX1104CXC
FX1704XC



EUROOPPA:

FX1804XC



USA/NA:

FX30-U1-U3-XC
FX45-U1-U3-XC



USA/NA:

FX30C-U1-XC
FX30C-U3-XC



Sisällysluettelo

1. Sananen näistä ohjeista	3
2. Tärkeää turvallisuustietoa	3
2.1. Käyttötarkoitus	4
2.2. Turvallisuustiedot asentajalle	4
2.3. Turvallisuustiedot käyttäjälle	5
3. Tuotteen kuvaus	7
3.1. Toimitussisältö	7
3.2. Tuotteen toiminnot	7
4. Tekniset tiedot	8
5. Fenix-ohjauspaneelin asennus	9
5.1. Suojaetäisyydet	9
5.2. Ohjauspaneelin uppoasennus	10
5.3. Ohjauspaneelin pinta-asennus	11
6. Valmistelu	11
6.1. WiFi-yhteys	11
6.2. Fenix-laitteen määrittäminen	12
6.3. Verkkoportaalisyhteys (harvia.io)	14
7. Fenix-ohjauspaneelin käyttö	15
7.1. Asetukset-valikko	17
7.2. Combi-käyttö	18
7.3. Turvakytin/ovianturi (Eurooppa)	18
7.4. Etäkäytön valmiustilan aktivointi (Eurooppa)	18
8. Vianetsintä	19
8.1. Ohjelmiston versiohistoria (ohjauspaneeli)	20
9. MyHarvia-sovellukseen yhdistäminen	21
10. Huolto	22
11. Hävittäminen	22
12. Varaosat	22
13. Takuuehdot	22

1. Sananen näistä ohjeista



Lue ohjeet ja varoitukset huolellisesti ennen kuin käytät tuotetta! Säilytä ne tulevaa käyttöä varten!



+



+

...

lue myös kaikkien toimitukseen sisältyneiden laitteiden käyttöohjeet.

Varoitusten ja symbolin merkitys



VAROITUS!

Jos et noudata tätä varoitusta, seurauksena voi olla kuolema tai vakava loukkaantuminen.



VARO!

Jos et noudata tätä varoitusta, seurauksena voi olla lievä loukkaantuminen.

HUOMIO!

Tällä huomiosanalla varoitetaan esinevahingoista.



Tällä symbolilla merkitään vinkit ja hyödylliset ohjeet.

FI

2. Tärkeää turvallisuustietoa

Fenix-ohjauspaneeli on valmistettu sovellettavien turvallisuusmääräysten mukaisesti. Käyttöön voi kuitenkin liittyä vaaroja. Noudata tämän vuoksi huolellisesti seuraavia turvallisuusohjeita ja kussakin luvussa annettuja erityisiä varoituksia. Noudata lisäksi kaikkien liitettyjen laitteiden turvallisuusohjeita.

2.1. Käyttötarkoitus

Ohjauskeskus on tarkoitettu saunan ja sähkökiukaan toimintojen ohjaamiseen.

Kiuas on tarkoitettu lämmittämään saunahuone saunomislämpötilaan.

Muuhun tarkoitukseen käyttö on kielletty!

Fenix-ohjauspaneelia käytetään seuraavien Harvia-saunatuotteiden ohjaamiseen: ohjauskeskukset, sähkökiukaat ja combi-yhdistelmäkiukaat. Fenix-ohjauspaneeli voidaan liittää vain yhteensopiviin Harvia-tuotteisiin.

Muu kuin tässä kuvattu käyttö katsotaan vääränlaiseksi käytöksi. Vääränlainen käyttö voi johtaa tuotteen vaurioitumiseen, vakaviin vammoihin tai kuolemaan.

Eurooppa:

Etäkäynnistystoiminnolla varustetulla ohjauskeskuksella ohjattavan kiukaan on läpäistävä standardin EN 60335-2-53 kohtien 19.101 ja 19.102 mukainen peittotesti. Jos kiuas ei täytä tätä vaatimusta, on ryhdyttävä asianmukaisiin turvallisuusvarotoimiin (esim. turvakytkin tai ovivalvonta).

2.2. Turvallisuustiedot asentajalle

- Kytke laite pois sähköverkosta aina ennen töiden suorittamista (esim. asennus, kytkentä, huolto).
- Tarkista laite näkyvien vaurioiden varalta ennen laitteen asennusta ja käyttöä. Älä käytä vaurioitunutta laitetta.
- Noudata vaadittuja vähimmäissuojaetäisyyksiä.
- Noudata käytettävän ohjauskeskuksen ja kiukaan asennusohjeita.

- Laitteen asennus- ja käyttöohjeessa ilmoitettuja arvoja on noudatettava. Niistä poikkeaminen aiheuttaa palovaaran.
- Laite on asennettava niin, että varoitustekstit ovat helposti luettavissa asennuksen jälkeen.
- Lämpöanturi on asennettava niin, että ilmavirta ei vaikuta siihen.
- Jos kiuasta käytetään yleisissä saunoissa ilman ajastinta tai ohjauskeskuksen tehdasasetusten ylittävää aikaa pidempään, laitetta tulee valvoa jatkuvasti.
- Oman turvallisuutesi varmistamiseksi ota yhteyttä toimittajaan, jos ilmenee ongelmia, joita ei ole selitetty riittävän yksityiskohtaisesti asennusohjeissa.

2.3. Turvallisuustiedot käyttäjälle

- Varo kuumaa kiuasta. Kiukaan kivet ja metalliosat kuumenevat ihoa polttaviksi. Älä koskaan koske kiukaaseen sen ollessa päällä.
- Noudata käytettävän ohjauskeskuksen ja kiukaan asennusohjeita.
- Saunahuone ja kiukaan ympäristö tulee tarkastaa aina ennen kuin kiuas kytketään päälle.
- Saunahuone ja kiukaan ympäristö tulee tarkastaa aina ennen kuin laite saatetaan etäohjauksen tai esiajastetun toiminnan vaatimaan valmiustilaan.

- Älä käytä saunaa vaatteiden tai pyykkien kuivaushuoneena palovaaran vuoksi. Kosteus voi vioittaa sähkölaitteita ja aiheuttaa hometta saunaan.
- Älä koskaan nuku kuumassa saunassa.
- Kysy lääkäriltäsi mahdollisista saunomiseen liittyvistä terveysrajoituksista.
- Kaikki erityisosaamista vaativat huoltotoimet on annettava koulutetun ammattilaisen tehtäväksi.
- Alle 8-vuotiaat lapset eivät saa käyttää Fenix-ohjauspaneelia.
- Fenix-ohjauspaneelia voivat käyttää vähintään 8-vuotiaat lapset ja sellaiset henkilöt, joiden fyysiset, aistinvaraiset tai henkiset ominaisuudet ovat alentuneet tai joilla ei ole kokemusta ja tietoa, jos
 - heitä valvotaan
 - heitä on opastettu käyttämään laitetta turvallisesti ja he ymmärtävät laitteen käyttöön liittyvät vaarat.
- Lapset eivät saa leikkiä ohjauskeskuksella.
- Alle 14-vuotiaat lapset eivät saa puhdistaa ohjauskeskusta ilman valvontaa.
- Älä käytä saunaa alkoholin, lääkkeiden tai huumeiden vaikutuksen alaisena, sillä se voi haitata terveyttäsi.
- Oman turvallisuutesi varmistamiseksi ota yhteyttä toimittajaan, jos ilmenee ongelmia, joita ei ole kuvattu riittävän yksityiskohtaisesti käyttöohjeissa.

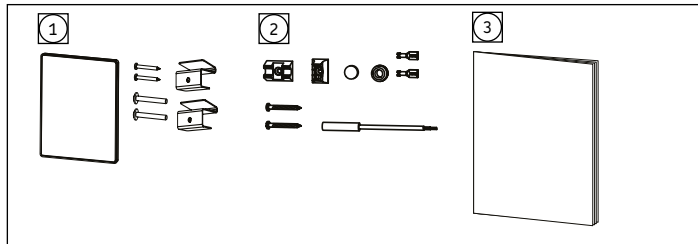
3. Tuotteen kuvaus

Fenix WiFi -kosketusohjauspaneeli on plug & play -päivitys olemassa olevaan Xenio-ohjauskeskukseen. Kaikkia laitteita, kuten ovitunnistinta ja muita lisävarusteita, voidaan edelleen käyttää. Myös kytkennät voidaan pitää ennallaan. Sähköasentajaa ei tarvita. Katso yhteensopivat ohjauskeskukset kohdasta "4. Tekniset tiedot" sivulla 8.

3.1. Toimitussisältö

Tarkista laite näkyvien vaurioiden varalta. Älä käytä vaurioitunutta laitetta. Ota yhteyttä toimittajaan, jos osia puuttuu tai osissa on vaurioita.

1. 4,3 tuuman kosketusohjauspaneeli + asennustarvikkeet
2. Ovitunnistin (vain FX002XW)
3. Asennusohjeet



3.2. Tuotteen toiminnot

Fenix WiFi -kosketusohjauspaneeli on suunniteltu takaamaan miellyttävä saunomiskokemus. Esiasetetut profiilit tekevät kiukaan käytöstä helppoa ja mukavaa. Fenix WiFi -kosketusohjauspaneeli voidaan yhdistää MyHarvia App -sovellukseen ja Harvian verkkoportaaliin. Sovelluksen avulla voit esimerkiksi nähdä kiukaan tilan, saunan lämpötilan ja jäljellä olevan lämmitysajan missä ja milloin tahansa. MyHarvia-sovelluksen ja Harvian verkkoportaalin käyttäminen edellyttää luotettavaa WiFi-yhteyttä.

4. Tekniset tiedot

Alue		Eurooppa	USA/NA
Ympäristön lämpötila		-10–75 °C	14–167 °F
Ilmankosteus		enint. 99 RH	enint. 99 RH
Suojausluokka		IPX4	IPX4
Käyttöjännite		12–24 V DC, enint. 3 W	
Virrankulutus		n. 600 mW	n. 600 mW
Paino		204 g	0,45 lb
Liitäntäjohto RJ10, 4 johdinta		enint. 10 m	enint. 32,8 ft
Liitäntä: +12 VDC, GND, RS485A + B			
WiFi-verkko		2,4 GHz (802.11 b/g/n)	
Nopeus [MBps]		lataus 0,6, lähetys 0,2	lataus 0,6, lähetys 0,2
Portit (oltava auki)		8883, 443, 8443	8883, 443, 8443
Mitat	Korkeus	131 mm	5,2"
	Leveys	94 mm	3,7"
	Syvyys	20 mm	0,8"
Asennusaukon mitat		84x118x15 mm	3,3"x4,65"x0,6"
Asennustyyppi		uppoasennus, pinta-asennus	
Asennus saunahuoneeseen		VAIN uppoasennus	
Asennuskorkeus saunahuoneessa		enint. 1 200 mm *)	enint. 47,3" *)
Etäisyys kiukaaseen saunahuoneessa		väh. 1 000 mm *)	väh. 39,4" *)

*) Jos etäisyys on tätä pienempi, huomioi kohdassa "5.1. Suojaetäisyydet" sivulla 9 esitetyt vaatimukset.

Yhteensopivat ohjauskeskukset ja kiukaat:

- Fenix: kaikki mallit FX...
- Xenio CX1104XW, Xenio CX1704XW, Xenio CX1104CXW
- XE-kiuasmallit sarjanumerosta 2034xxxxx alkaen
- Xenio CX110400C, Xenio CX170400 sarjanumerosta 2034xxxxx alkaen
- CX30-U1-U3, CX45-U1-U3 sarjanumerosta 2034xxxxx alkaen
- CX30C-U1, CX30C-U3 sarjanumerosta 2034xxxxx alkaen

Jos tuotteen sarjanumero on edellä mainittua suurempi, tuote on yhteensopiva.





Name:
Xenio CX170 U1-15

Item No:
CX1502401-15

Harvia Finland Oy ver_HA157_XX

SN PU: xxxxxxxxxx

SN UI: xxxxxxxxxx

DD.MM.YYYY



6417699019262

5. Fenix-ohjauspaneelin asennus

Fenix-ohjauspaneeli voidaan vaihtaa olemassa olevan Xenio paneelin tilalle ilman sähköasentajaa tai kytkentöjen muuttamista.

Fenix-ohjauspaneeli on roisketiivis, joten se voidaan asentaa saunahuoneeseen tai sen ulkopuolelle. Älä sijoita paneelia ulos suojaamattomana.

HUOMIO! – Laite voi vaurioitua

Ohjauspaneelin asennus- ja huoltotöihin saa käyttää vain tavallista ruuvimeiseliä. Älä käytä ruuvinväännintä.

Johtoputkitus seinän rakenteissa antaa mahdollisuuden viedä datakaapeli pii-loasennuksena ohjauspaneelin asennuspaikalle, enintään 10 m:n etäisyydelle tehoyksiköstä.

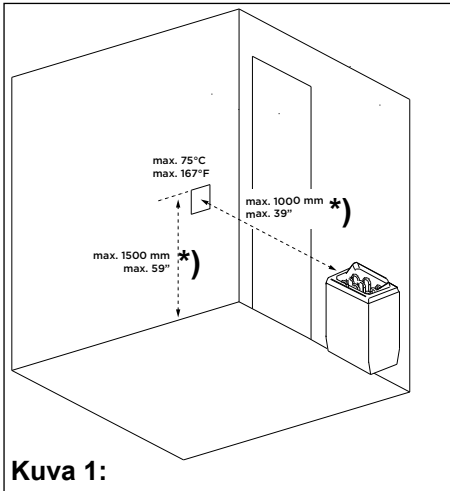
HUOMIO! – Häiriöt voivat heikentää signaalinsiirtoa

Datakaapeli on asennettava erilleen muista virtajohdoista ja ohjauskaapeleista.

5.1. Suojaetäisyydet

HUOMIO! – Laite voi vaurioitua

Varmista, että paneelin lämpötila ei koskaan nouse yli 75 °C:n.



Asennuskorkeus saunahuoneessa	
Päivittäinen käyttö > 2 h enint. 1 200 mm enint. 47,3"	*) Päivittäinen käyttö enint. 2 h enint. 1 500 mm enint. 59,06"
Etäisyys kiukaaseen saunahuoneessa	
Kiuas > 7 kW väh. 1 000 mm väh. 39,4"	*) Kiuas < 7 kW väh. 500 mm väh. 19,7"

*) Jos sauna on vain kotikäytössä ja lämmitetään vain alhaisiin lämpötiloihin tai jos sitä ei käytetä yli kahta tuntia päivässä, paneelin asennuspaikka voi olla 1 500 mm:n / 59,06 tuuman korkeudella.

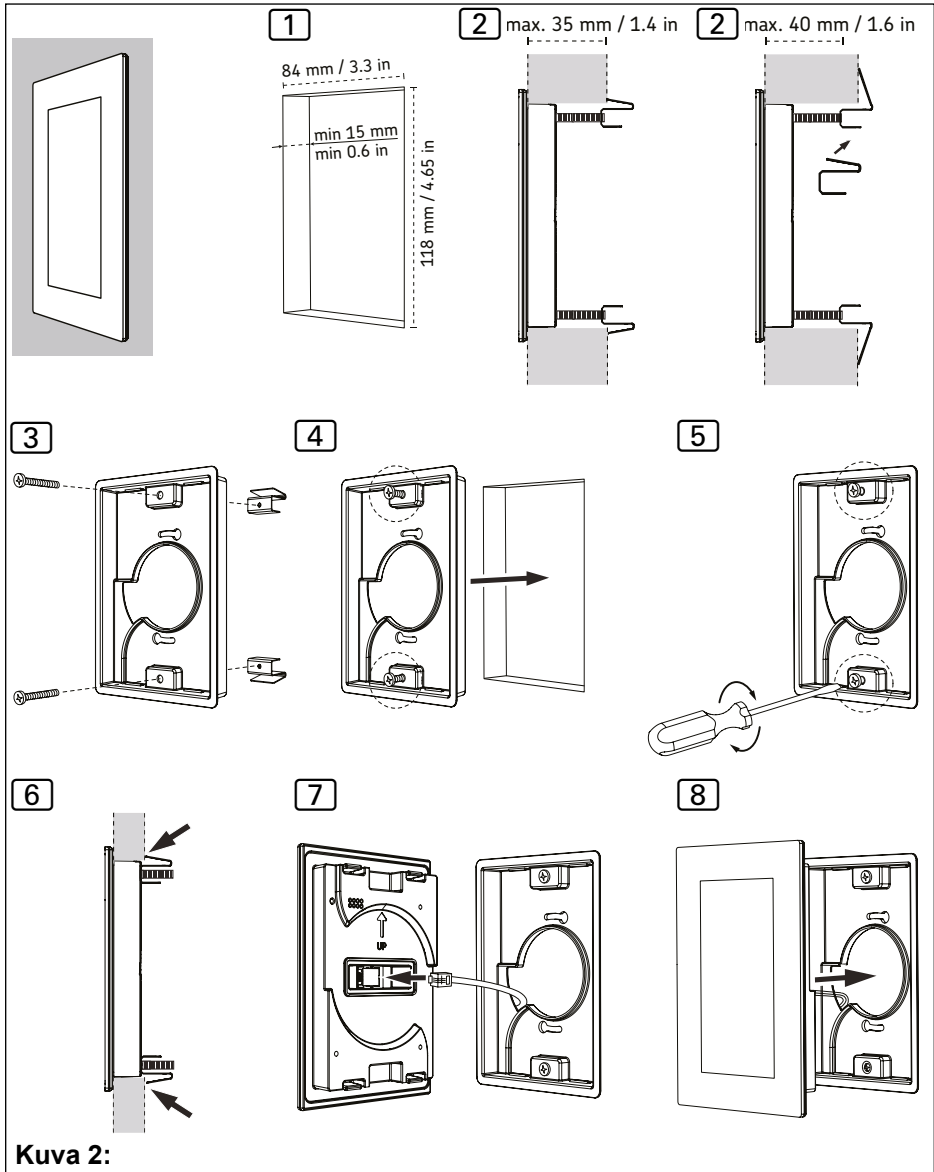
Pienessä saunassa, jonka kiukaan teho on alle 7 kW, ohjauspaneeli voidaan asentaa 500 mm:n / 19,7 tuuman päähän kiukaasta.

5.2. Ohjauspaneelin uppoasennus

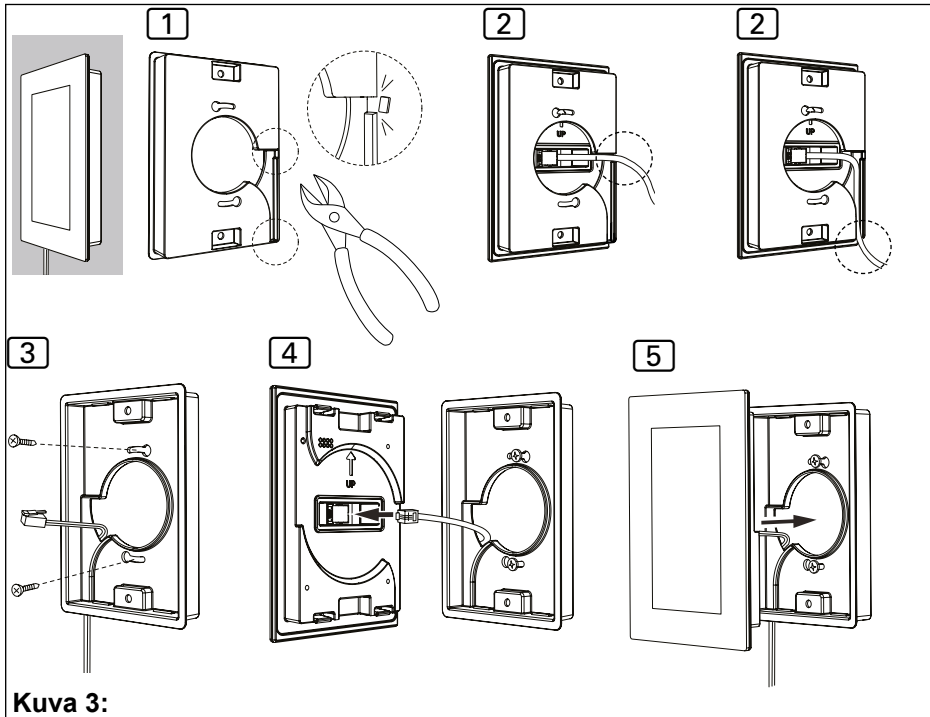


VAROITUS! - Palovammojen vaara

Ota huomioon asennusolosuhteet, erityisesti jos asennuspaikka on saunahuoneessa. Väärin sijoitettu ohjauspaneeli voi kuumentua ja aiheuttaa palovammoja, jos siihen kosketetaan!



5.3. Ohjauspaneelin pinta-asennus



Kuva 3:

6. Valmistelu

Laitte on yhdistettävä WiFi-verkkoon, jotta varmistetaan, että siinä on aina uusimman ohjelmistoversio. Tämä takaa optimaalisen suorituskyvyn ja häiriöttömän toiminnan. Jos laitetta käytetään ilman jatkuvaa WiFi-yhteyttä, suosittelemme päivittämään ohjelmiston vähintään kolmen kuukauden välein, jotta voit hyödyntää uusimmat parannukset ja tietoturvapäivitykset.

6.1. WiFi-yhteys

MyHarvia-sovelluksen käyttäminen edellyttää luotettavaa 2,4 GHz:n WiFi-verkkoyhteyttä.



Jos WiFi-signaali on heikko, yritä siirtää WiFi-tukiaseman paikkaa tai käytä WiFi-laajenninta kantaman ja yhteyden laadun parantamiseksi.

Voit varmistaa WiFi-yhteyden riittävyyden puhelimesi:

» Ota mobiilidata pois käytöstä puhelimesi.

» Ota puhelimen WiFi käyttöön.

» WiFi-yhteys asennuspaikalla on riittävä, jos puhelimen langaton lähiverkkoyhteys on hyvä ja muut tiedonsiirtoa vaativat sovellukset toimivat moitteettomasti.

Rakennuksen rakenteet, rakennusmateriaalit, uppoasennus ja muut vastaavat seikat voivat heikentää WiFi-yhteyden laatua.

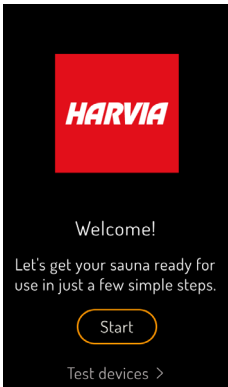
6.2. Fenix-laitteen määrittäminen

Ohjattu asetusten määrittäminen auttaa sinua määrittämään saunan optimaaliset asetukset.

Kun laite on kytketty sähkökeskukseen ja ohjauskeskuksen/kiukaan pääkytkin on päällä, ohjauskeskus on valmiustilassa ja käyttövalmis. Seuraa näytön ohjeita.



Laitteita muodostettaessa ja ohjelmistoa päivitettäessä paneelin ympäristön lämpötila saa olla enintään 40 °C.



Valitse

A) Aloita määrittääksesi ohjauspaneelin asetukset

TAI

B) Testaa laitteita. Painikkeen avulla voidaan tarkistaa laitteiden toimivuus ilman WiFi-yhteyttä ja konfiguroida asennetut yksiköt. Tarkoitettu sähköasentajille, jotka eivät tee määrittäystä kokonaan.



VAROITUS!

Kun käytät laitteiden testaamistilaa, tarkista aina ennen kiukaan päälle kytkentää, ettei kiukaan päällä tai lähietäisyydellä ole mitään.

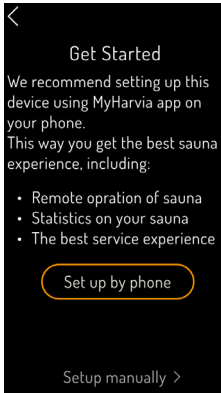
Aloita-painikkeen painamisen jälkeen valitse

A1) Määritä puhelimella (suositellaan): Määritä lisäasetukset MyHarvia App -sovelluksessa (katso “9. MyHarvia-sovellukseen yhdistäminen” sivulla 21).

Lataa sovellus sovelluskaupasta. Voit myös käyttää asennuksen aikana Fenix-laitteessa näkyvää QR-koodia, joka toimii suorana linkkinä sovellukseen.



MyHarvia-sovellus**



TAI

A2) Määritä manuaalisesti: Määritä asetukset ohjauspaneelin avulla ilman sovellusta.

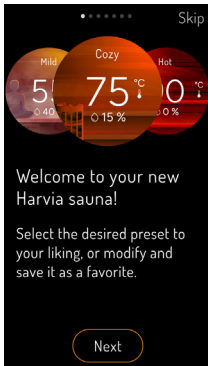
Määritä lisäasetukset ohjauspaneelissa:

Aika – päivämäärä – lämpötilayksikkö – kiuasmalli – turvalaite – lisälaitteet (katso “7. Fenix-ohjauspaneelin käyttö” sivulla 15).



Uusimpien parannusten ja tietoturvapäivitysten hyödyntämiseksi suosittelemme WLAN-yhteyden muodostamista vähintään kolmen kuukauden välein.

FI



C) Määrittelyn viimeistely: Kun olet määrittänyt asetukset, ohjattu toiminto pyytää sinua käynnistämään laitteen.

Toiminnot ja esiasetetut profiilit (Mild, Cozy ja Hot) esitellään näytöllä, ja niitä voi säätää myöhemmin.

**** Huomio!** Paikallisten rajoitusten vuoksi MyHarvia-sovellusta ei voi ladata kaikissa maissa.

Tehoyksiköstä riippuen ohjauspaneelissa voi määrittää seuraavat asetukset:

Alue	Eurooppa	USA/NA
Lämpötilan asetusalue	30–110 °C / 86–230 °F	30–90 °C / 86–194 °F
Höyrystimen asetusalue	0–100 RH	0–100 RH
Säädettävä lämmitysaika	2–6, 12, 18, 24 h	1–6, 12, 18, 24 h
Säädettävä esiajastus	0–24 h	0–24 h
Turvalaite (ovitunnistin, turvakytkin tai kiukaaseen integroitu turvalaite)	pakollinen	-
Valo	kyllä	kyllä
Tuuletin	kyllä	kyllä



Harvia Fenix -laitteella voi ohjata vain kytketyn saunan tehoyksikön toimintoja (jos se on esimerkiksi kytketty suomalaisen saunan tehoyksikköön, höyrystintointo ei ole käytettävissä).

6.3. Verkkoportaaliyhteys (harvia.io)

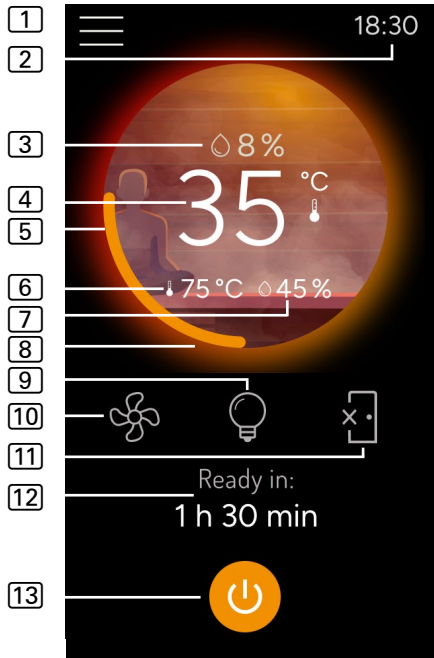
Voit yhdistää saunasi Harvian verkkoportaaliin ja käyttää sitä mistä tahansa. Käytä samoja kirjautumistietoja kuin MyHarvia 2 -sovelluksessa. Etäohjaukseen tarvitaan ohjauspaneelin hallintatason lisenssi.

7. Fenix-ohjauspaneelin käyttö

Fenix-ohjauspaneeli on suunniteltu helpoksi ja turvalliseksi käyttää. Napsauttamalla kutakin painiketta näet niiden takana olevat toiminnot.



Kuva on havainnollistava. Laitteesta ja kytketyn ohjauskeskuksen tilasta riippuen kaikki toiminnot eivät välttämättä näy.



1 Asetukset-valikko

2 Aika

3 Nykyinen kosteus (anturiarvo)

4 Nykyinen lämpötila (anturiarvo)

5 Lämmitysajan tila

6 Valittu lämpötila (tavoitearvo)

7 Valittu kosteus (tavoitearvo)

8 Sykkivä rengas tarkoittaa, että kiuas on päällä.

9 Valo päälle/pois

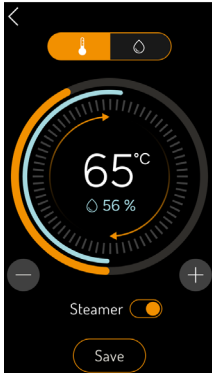
10 Tuuletin päälle/pois

11 Ovitunnistimen tila

12 Ajustointitoiminnot

13 päälle/pois

Pääset haluamaasi asetukseen koskemalla vastaavaa toimintoa.



Värillä korostettua aluetta (esimerkiksi lämpötilaa) voi säätää painikkeilla +/- tai ympyrän mukaisilla liikkeillä.

Harmaa symboli tarkoittaa, että toiminto on pois käytöstä. Voit ottaa toiminnon käyttöön koskettamalla symbolia.



Jos muutat turvallisuuteen liittyviä asetuksia, sinua pyydetään vahvistamaan toiminto.



VAROITUS!

Tarkista aina ennen kiukaan päälle kytkentää, ettei kiukaan päällä tai lähietäisyydellä ole mitään.

7.1. Asetukset-valikko

Näytön lukitus ja vieras-tila	<ul style="list-style-type: none"> • Voit määrittää näytön lukituksen (PIN-koodin). •  Jos syötät PIN-koodin väärin kolme kertaa, sinun on odotettava minuutti ennen uutta yritystä. • Voit ottaa käyttöön ja määrittää vieras-tilan. • Voit lukita vieras-tilan asetusvalikon.
Ohjauspaneeli asetukset	<ul style="list-style-type: none"> • WiFi-asetukset, kielet, yksiköt • Näytön asetukset (taustavalo, valmiustilan taustavalo, näytönsäästäjän aika, kosketusääni) • Päivämäärä ja kellonaika • Tehdasasetusten palautus • Ohjattu asetusten määrittäminen • Manuaaliset laiteohjelmistopäivitykset
Saunan asetukset	<ul style="list-style-type: none"> • Etäkäyttömahdollisuus*** (turvalaitteen valinta) • Muisti sähkökatkon varalta <ul style="list-style-type: none"> – Päällä: ohjauskeskus käynnistyy automaattisesti sähkökatkon jälkeen. – Pois päältä: sähkökatkon jälkeen järjestelmä pysyy pois päältä ja on käynnistettävä uudelleen painamalla virtapainiketta.
	<ul style="list-style-type: none"> •  Tarkkaile kiukaan toimintaa sähkökatkon jälkeen, jos toiminto on käytössä. Päälle-asetus ei ole sallittu kaikilla alueilla. • Kuivatusohjelma (päälle/pois), mukautettu kuivatus • Lisäasetukset (päälläolon enimmäisaika, enimmäislämpötila, demotila)
Tiedot	<ul style="list-style-type: none"> • Ohjelmistoversio, WiFi-signaalin voimakkuus, sarjanumero jne.
Tilastot	<ul style="list-style-type: none"> • Tiedot (kokonaispäälläoloaika, kokonaissaunomisaika, saunomiskerrat)
Yhdistä MyHarviaan	<ul style="list-style-type: none"> • Yhdistä laite MyHarvia 2 -sovellukseen
Toista perhe-dytys	<ul style="list-style-type: none"> • Voit toistaa perhe-dytyn uudelleen

*** Etäohjaukseen tarvitaan ohjauspaneeliin Control tason lisenssi.

7.2. Combi-käyttö

Säädettävä lämpötila riippuu kosteudesta. Tällöin saunominen on turvallista. Lämpötilan (celsiusasteina) ja kosteuden summa voi olla enintään 140 (lämpötila 60 °C + kosteus 80 RH). Jos kosteusarvoa nostetaan, saunan lämpötila säätyy automaattisesti.

7.3. Turvakytkin/ovianturi (Eurooppa)



VAROITUS!

IEC/EN 60335-2-53 -standardin mukaan etäkäyttö (MyHarvia-sovellus / Harvian verkkoportaaali) edellyttää turvalaitetta.

Noudata kunkin laitteen asennusohjeita.

Vain valtuutettu sähköasentaja saa kytkeä turvakytkimen ja ovitunnistimen ohjauskeskukseen tai kiukaaseen.

- **Turvakytkin:**

Turvakytkimellä (esim. Harvia SFE) tarkoitetaan kiukaaseen integroitua tai kiukaan yläpuolelle asennettavaa laitetta, joka estää kiukaan lämpiämisen, jos sen päällä on esimerkiksi pyyhe tai muu palovaaran aiheuttava esine.

- **Ovitunnistin:**

Ovikytkimellä (esim. SAB00103) tarkoitetaan saunahuoneen oveen ja karmiin kiinnitettävää magneettikytkintä.

- **Integroitu turvalaite / ei turvalaitetta:**

Jotkin kiukaat sopivat etäkäyttöön ilman mitään lisävarusteita (yli 20 kW:n tehoiset kiukaat tai jatkuvasti valvotut tai pyyhetestatut kiukaat. Tarkista paikalliset määräykset).

7.4. Etäkäytön valmiustilan aktivointi (Eurooppa)



VARO!

Tarkista aina ennen kiukaan päälle kytkentää tai etäkäytön aktivoimista, ettei kiukaan päällä tai lähietäisyydellä ole mitään.

– Valitse haluamasi profiili tai asetukset.

– Aktivoi etäkäyttö. Näyttöön tulee 30 sekunnin laskuri.

Ovi on suljettava 30 sekunnin aikana!

– Saunan ohjauskeskus voidaan nyt käynnistää MyHarvia-sovelluksella.

Jos saunan ovi avataan, kun etäkäyttö on aktivoituna, järjestelmä estää saunan etäkäynnistyksen automaattisesti.

8. Vianetsintä

Mahdolliset virheet ja varoitukset näytetään näytöllä.



Kun vika on korjattu, jatka painamalla OK tai Poista. Jos virhe ilmenee uudelleen, ota yhteyttä toimittajaan tai tutustu usein kysytyihin kysymyksiin oheisen linkin avulla.



Seuraavassa taulukossa luetellaan mahdolliset virheet, joita ei näytetä näytöllä, ja selitetään, miten ne korjataan.

Kuvaus	Syy/korjaus
FENIX-ohjauspaneeli ei käynnisty	Kytke tehoyksikön tai kiukaan pääkytkin päälle. Tarkista datakaapeli.
WiFi-yhteyttä ei voi muodostaa	Varmista, että WiFi-verkossa, johon yhteys halutaan muodostaa, on vahva signaali. Verkon nimi ei saa sisältää erikoismerkkejä.
WiFi-yhteyttä ei voi muodostaa tai WiFi-yhteys katkeaa asennuksen aikana	WiFi-moduuli vaatii pääsyn porttiin 8883 (suojattu MQTT), joka on avattava palomuurissa. Lisäksi vaaditaan pääsy NTP-palvelimille (Network Time Protocol). Tarkista myös, ettei muita portteja ole estetty, erityisesti portteja 443, 8443 ja 8883.
WiFi-yhteys katkeaa asennuksen aikana	WiFi-verkon nimi sisältää kiellettyjä merkkejä.
Yhteyttä sovellukseen ei voi muodostaa	Varmista, että GPS-paikannus ja Bluetooth on käytössä ja että sovellus sallii GPS-paikannuksen käytön.
WiFi-yhteyttä ei muodosteta sähkökatkon jälkeen	Kytke ohjauskeskuksen virransyöttö pois ja päälle.
FENIX-ohjauspaneeli sammuu käytön aikana.	Tarkista asennusolosuhteet. Ohjauspaneelin tai tehoyksikön lämpötila ei saa olla liian korkea.
Lämmityksessä on havaittu poikkeama	Tarkista, onko saunassa muuttunut jotakin (ovi auki pitkään, ilmanvaihdon säätöjä muutettu ym.)

<i>Kuvaus</i>	<i>Syy/korjaus</i>
Ohjauspaneeli sammuu käynnistyksen tai laiteparin muodostamisen aikana	Tehoyksikön lämpötila on liian korkea (> 40 °C). Varmista, että lämpötila on laskenut tämän rajan alapuolelle, ja yritä sitten uudelleen. Huom.: Asetusten määrittäminen ja yhteyden muodostaminen Fenixiin MyHarvia-sovelluksella tulee tehdä vain silloin, kun sauna on kytketty pois päältä ja täysin jäähtynyt.
Laiteparin muodostaminen ei onnistu	Tarkista, että mobiililaitteesi Bluetooth-yhteys on käytössä ja että etäisyys ohjauspaneeliin ei ole liian suuri (enintään 5 m).
Yhteys laitteeseen katkennut	Tarkista RSSI-arvo ohjauspaneelistä: Wi-Fi-signaali -100...-70 on liian heikko. -70...-40 on OK, -40...-10 on erittäin hyvä. Tarkista WiFi-reitittimen/-laajentimen paikka.
Laiteohjelmiston päivitys kestää kauan	Tarkista WiFi-yhteyden laatu ja harkitse tarvittaessa laajentimen käyttöä signaalin voimakkuuden parantamiseksi.
Kytkeminen päälle/pois MyHarvia-sovelluksen kautta ei onnistu – lisenssi on Core	Tarkista lisenssi: Control kokeilulisenssin voimassaolo on päättynyt – ilmainen 3 kuukautta ensimmäisestä rekisteröinnistä
Haluttu toiminto ei näy	Tarkista ohjelmistohistoriasta, onko toiminto käytettävissä ohjelmistoversiossasi.

8.1. Ohjelmiston versiohistoria (ohjauspaneeli)

Vers 0.x.x	Ei virallinen ohjelmisto – palauta tehdasasetukset ja yritä uudelleen
Vers 1.0.0	Saunan perustoiminnot: päälle/pois, höyrystin, kuivatus, lämmitysaika, käyttäjän ohjelmat
Vers 1.1.0	Vierastila, kuivatusasetukset
Vers 1.2.4	Valikon kielet (ES, RU, HU, JP), etäkäyttö integroidun turvalaitteen kanssa /ilman turvalaitetta

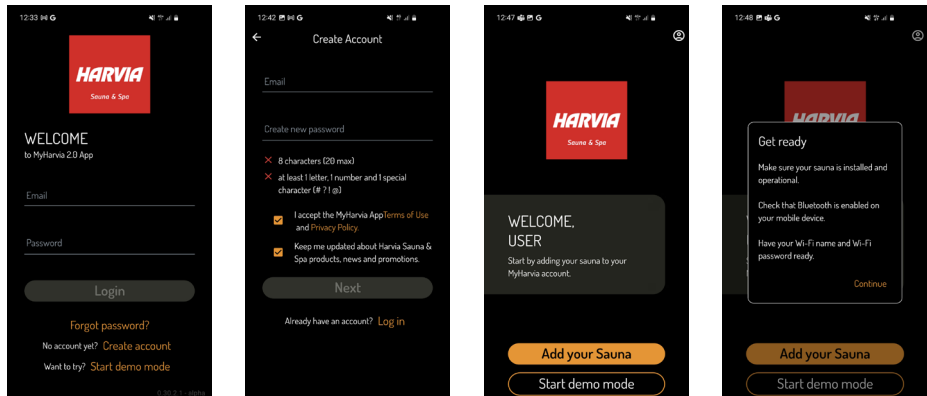
9. MyHarvia-sovellukseen yhdistäminen

Kun olet skannannut QR-koodin ja ladannut MyHarvia-mobiilisovelluksen, noudata sovelluksen ohjeita**.

Luo ja rekisteröi uusi MyHarvia-tili ja hyväksy tarvittavat ehdot.

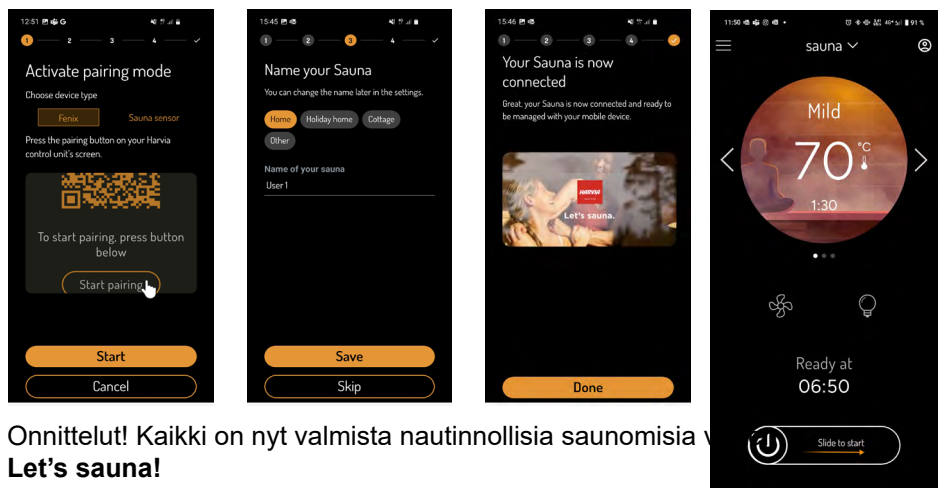
Saat PIN-koodin sähköpostiosoitteeseesi (tarkista myös roskapostikansiosi).

Kirjaudu sovellukseen ja lisää saunasi valitsemalla laite ”Fenix”.



Aloita laiteparin muodostaminen ohjauspaneelissa ja mobiilisovelluksessa.

Vahvista Bluetooth-laitepariopyyntö ja pidä WiFi-salasana valmiina ulottuvillasi.



Onnittelut! Kaikki on nyt valmista nautinnollisia saunomisia varten.
Let's sauna!

** Huomio!

Paikallisten rajoitusten vuoksi MyHarvia-sovellusta ei voi ladata kaikissa maissa.

10. Huolto

Laite ei tarvitse huoltoa. Puhdista tuote hieman kostealla pehmeällä liinalla. Käytä vain vettä tai mietoja puhdistusaineita, älä koskaan liuottimia tai syövyttäviä kemikaaleja. Liian karheat liinat voivat aiheuttaa naarmuja.

Ohjelmisto päivitetään automaattisesti, kun laite on yhteydessä WiFi-verkkoon.

11. Hävittäminen



Hävitä pakkausmateriaali voimassaolevien määräysten mukaisesti.

Laiteromussa on kierrätettäviä materiaaleja, mutta myös haitallisia aineita. Älä siis hävitä laiteromua sekajätteen mukana, vaan hävitä laite paikallisten voimassa olevien määräysten mukaisesti.

12. Varaosat

spareparts.harvia.com



13. Takuuehdot

www.harvia.com

